

## Quelques faits & données relatifs au Bassin Nord-Est

Dans le contexte de la mise en place des bassins d'aide et de soins en Région bruxelloise, il nous est apparu utile de proposer **quelques faits et données éclairant certains aspects de la réalité socio-économique desdits bassins**. Ces éléments ne sont pas exhaustifs mais font ressortir diverses spécificités du territoire permettant de mieux appréhender les enjeux qui le concernent.

Ces indicateurs ne définissent pas à eux seuls les besoins du bassin et encore moins les ressources existantes pour y répondre. Ils ne disent notamment rien des initiatives locales qui tentent de dépasser les conditions mises en lumière. Tout au plus contribuent-ils à identifier tant la nature que l'ampleur des besoins et, dès lors, de définir des priorités d'action pour les couvrir.



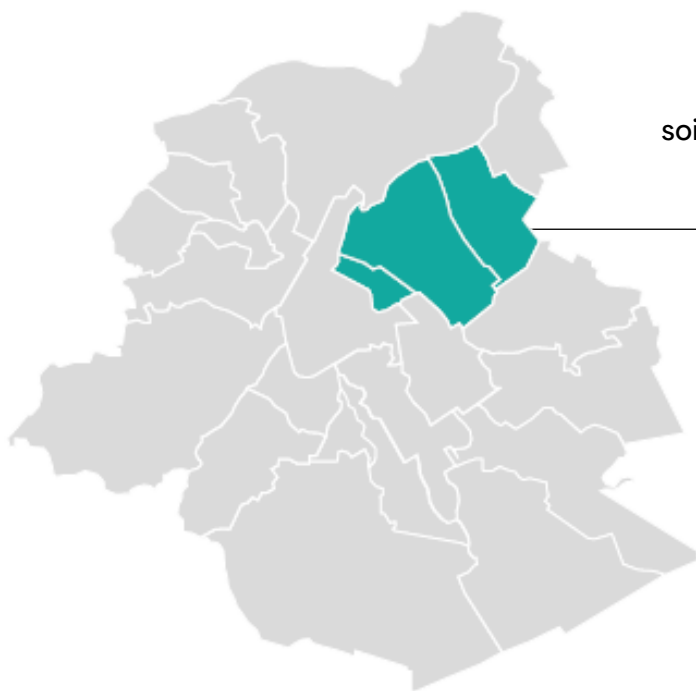
*La plupart des informations reprises ci-dessous proviennent des « Zoom sur... » publiés par l'IBSA (Institut Bruxellois Statistique et d'Analyse) et l'Observatoire bruxellois de la Santé et du Social ainsi que d'autres documents et bases de données produits par l'Observatoire. >> Pour accéder à l'intégralité des publications « Zoom sur les communes » : <https://ibsa.brussels/publications/zoom-sur-les-communes>*

## Données générales

Le Bassin Nord-Est est composé de trois communes : **Evere, Schaerbeek et Saint-Josse-Ten-Noode.**

Il intègre **8 quartiers dont 4 (Saint-Josse, Helmet, Brabant et Colignon) reçoivent un financement spécifique dans le cadre d'un « Contrat Local Social-Santé » (CLSS)** actif signé entre les CPAS et la Commission Communautaire Commune (CoCoM) pour développer des actions visant les publics plus fragilisés.

Ce Bassin s'étend sur **14.2km<sup>2</sup>**, soit environ 9% de la superficie de la Région bruxelloise.

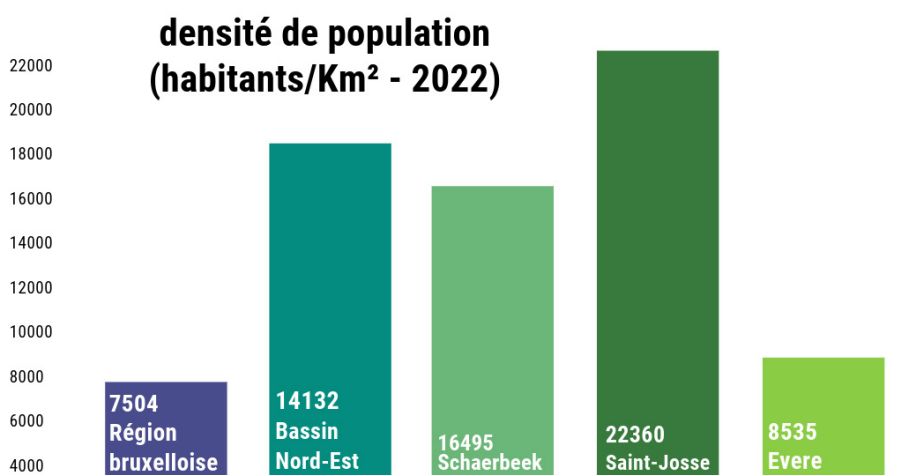




## Population

Il abritait, en 2022, **200 668 habitant·es**, soit 16% de la population régionale totale. La densité de population y était alors de 14 132 hab./km<sup>2</sup>, ce qui en faisait le bassin le plus densément peuplé (la commune de Saint-Josse, avec plus de 22 000 habitants au km<sup>2</sup>, méritant même ce titre au niveau national).

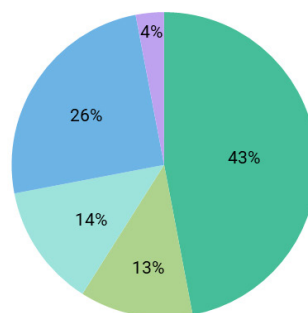
Les moins de 18 ans représentent 24% de la population du bassin - contre 22% au niveau régional - et les plus de 65 ans 11% (13% dans la Région), ces habitant·es plus âgé·es se concentrant dans certains quartiers. La population est donc ici légèrement plus jeune que la moyenne bruxelloise.



Les chiffres ci-dessus concernent la population officielle, une part des personnes présentes sur le territoire n'y sont pas comptabilisées : demandeur·eresse d'asile, personnes non-régulièrement inscrites dans les registres, diplomates... Seules des sources indirectes permettent d'estimer la taille de cette population additionnelle ; c'est notamment le cas du recours à l'Aide Médicale Urgente (AMU)... tout en sachant que les mécanismes d'accès à l'AMU diffèrent d'un CPAS à l'autre.

En 2021, Schaerbeek a octroyé 12% de l'ensemble des recours régionaux à l'AMU et Saint-Josse fait également partie des communes qui octroient une proportion importante de recours à l'AMU au regard de la taille de sa population. C'est en revanche moins le cas à Evere. Ces chiffres donnent à penser qu'il y a une part substantielle de population non-officiellement recensée sur ce bassin.

### types de ménage en 2022



■ Personnes seules ■ Familles monoparentales ■ Couples sans enfant  
■ Couples avec enfant(s) ■ Autre

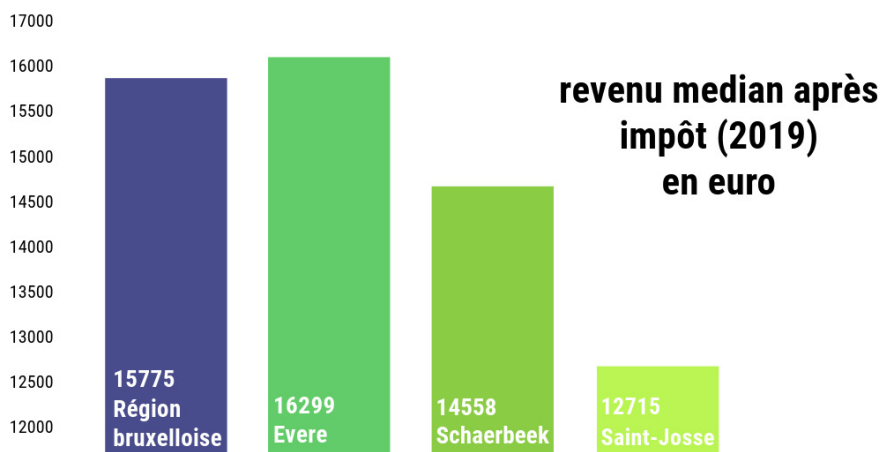
Dans le Bassin Nord-Est, 43% des ménages sont des personnes seules et 13% sont des familles monoparentales. C'est un bassin où la proportion de personnes isolées (personnes seules ou familles monoparentales) est plus faible que la moyenne régionale, au contraire des familles avec enfants. C'est à Saint-Josse que l'on observe la plus grande proportion de personnes seules (49%) tandis qu'Evere se distingue par le grand nombre de familles avec enfants (28%).

La proportion de personnes de nationalité étrangère dans le Bassin Nord-Est est de 37%, à peine plus élevée que la moyenne régionale (36%). Cette proportion est la plus élevée à Saint-Josse (44%) et la plus faible à Evere (30.5%). 21% de ces personnes de nationalité étrangère sont issues de l'Union Européenne. On recense aujourd'hui à Saint-Josse et à Schaerbeek davantage de Roumain-es et de Bulgares que de Marocain-es. À Evere, les Indien-nes sont la nationalité la plus présente.



### Données sociales et économiques

Le revenu médian par ménage (après impôts) dans le bassin est inférieur à la médiane régionale. Le plus faible - des communes du bassin mais aussi de la Région - est à Saint-Josse (19% plus bas que la médiane). Il se situe aussi sous la moyenne régionale à Schaerbeek (8%) mais il est en revanche supérieur à cette moyenne (3%) à Evere.



Près de 25% de la population du bassin bénéficie d'une allocation de chômage, d'invalidité ou d'aide sociale. Parmi les jeunes adultes âgés de 18 à 24 ans, 22,5 % perçoivent une allocation, un taux nettement supérieur à celui de la Région bruxelloise (18%). Cependant, ce taux varie selon les communes : il est plus élevé à Schaerbeek (24%) et plus faible à Saint-Josse (19%).

Au sein de la population active âgée de 18 à 64 ans, 25% bénéficie d'une allocation contre 21.6% dans l'ensemble de la Région. À l'échelle communale, Schaerbeek se distingue avec le taux le plus élevé (26.3%).

Concernant les 65 ans et plus, 23.4 % reçoivent une allocation. Cette proportion est la plus élevée à Saint-Josse où elle atteint 31.5%.

Entre 2011 et 2021, le taux de personnes recevant une allocation de chômage a diminué en Région bruxelloise tandis que le taux de personnes avec un revenu d'intégration sociale ou équivalent est resté relativement stable. En revanche, le taux de personnes avec un revenu d'intégration sociale ou équivalent a augmenté dans les trois communes du Bassin Nord-Est, notamment dans la population âgée de 18 à 24 ans.

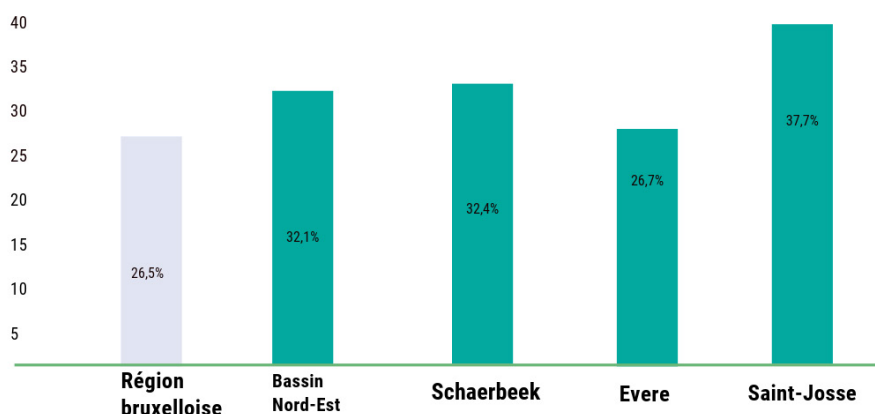


## Statut BIM

Le statut Bénéficiaire de l'Intervention Majorée (BIM) permet d'augmenter la part du coût des soins de santé couverte par la sécurité sociale et donc de diminuer le ticket modérateur (la part du coût payée par le-a bénéficiaire). Il s'agit d'un bon indicateur de la proportion de population à faibles revenus.

Dans le Bassin Nord-Est, 32% de la population bénéficie de ce statut. Cette proportion est plus élevée que la moyenne régionale à Saint-Josse et à Schaerbeek mais légèrement plus faible à Evere.

proportion de la population ayant le statut BIM (%) - 2021





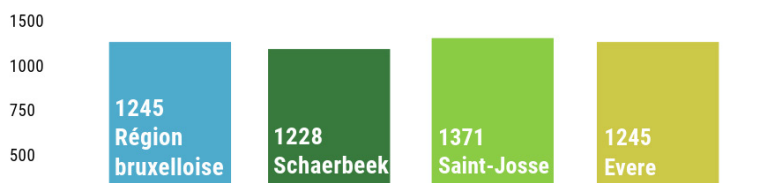
### Santé

En Région bruxelloise, l'espérance de vie est de 84 ans pour les femmes et de 79 ans pour les hommes. Dans le Bassin Nord-Est, elle est globalement inférieure à cette moyenne régionale : 82,3 ans (femmes) et 76,4 ans (hommes) à Saint-Josse ; 84 ans (femmes) et 78,6 ans (hommes) à Schaerbeek ; 82,5 ans (femmes) et 78,5 ans (hommes) à Evere.

Les principales causes de mortalité prématurée (avant 75 ans) sont, dans l'ordre : les cancers (principalement des poumons, des bronches, du larynx, de la trachée), les maladies cardiaques, les maladies chroniques des voies respiratoires et les maladies cérébrovasculaires. Ces maladies sont principalement en lien avec des conditions sociales et des modes de vie : tabagisme, alimentation, consommation d'alcool, sédentarité et questions de santé mentale. Pour la plupart de ces groupes de maladies, les prévalences dans le Bassin Nord-Est sont supérieures aux moyennes régionales.

À cela s'ajoutent des maladies chroniques telles que le diabète, les maladies cardiaques et les bronchopathies chroniques obstructives (BPCO) dont les prévalences sont également plus élevées dans ce bassin - sauf à Evere ainsi qu'à Schaerbeek pour les maladies cardiaques - que dans l'ensemble de la Région bruxelloise.

#### prévalence standardisée des maladies cardiaques chroniques pour 100.000 hab. (2020)



#### prévalence standardisée de la bronchite chronique obstructive pour 100.000 hab. (2020)

